

4

Если ты себя плохо почувствовал на экзамене



Ты можешь прервать выполнение экзаменационной работы

Организатор проводит тебя в помещение для медицинского работника

Твоё состояние улучшилось

ИЛИ

Помощи, оказанной медицинским работником, недостаточно

Ты готов продолжить выполнение экзаменационной работы

Руководитель ППЭ вызывает **бригаду скорой медицинской помощи**, которая оформляет письменное заключение о состоянии твоего здоровья

Ты покидаешь ППЭ

Тебя организатор сопровождает в экзаменационную аудиторию

В твоем бланке регистрации выставляется отметка о незавершении экзамена по состоянию здоровья

Твоя экзаменационная работа направляется на **обработку**

У тебя есть право **пересдать экзамен в резервный день** по мере выздоровления на основании соответствующих медицинских документы



ХОЧУ ВСЁ ЗНАТЬ

ЕГЭ



## Правила поведения на ЕГЭ в ППЭ

**ППЭ** - это пункт проведения единого государственного экзамена, который располагается в помещениях образовательного учреждения

В ППЭ будут **организовывать** проведение ЕГЭ

⇒ руководитель ППЭ, координатор ППЭ  
организаторы ППЭ: на входе, на этажах, и в аудиториях



В ППЭ **наблюдать** процедуру проведения ЕГЭ будут

⇒ уполномоченный представитель государственной экзаменационной комиссии Краснодарского края (далее – ГЭК)  
⇒ общественные наблюдатели

В ППЭ **обязательно** будут находиться

⇒ медицинский работник  
⇒ сотрудник правоохранительных органов



При недостатке места для ответов на лицевой стороне бланка ответов № 2 и необходимости продолжения ответов на задания типа С участник ЕГЭ может продолжить записи **на оборотной стороне бланка**, сделав внизу лицевой стороны запись «смотри на обороте».

Для удобства все страницы бланка ответов № 2 пронумерованы и разлинованы пунктирными линиями «в клеточку»



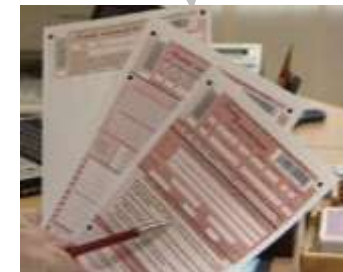
При нехватке места для записи ответов в бланке ответов № 2 **можно получить** у организатора в аудитории **дополнительный бланк ответов № 2** (записи на дополнительном бланке ответов № 2, будут проверяться только в том случае, если основной бланк ответов № 2 заполнен полностью и сделана запись «Смотри доп.бланк»)

**Скачать демонстрационные бланки ЕГЭ для тренировки** можно на сайте: [www.ege.edu.ru](http://www.ege.edu.ru) – портал информационной поддержки ЕГЭ - используя ссылку: <http://www.ege.edu.ru/ru/main/blanks>



Название предмета	Код предмета
Русский язык	1
Математика	2
Физика	3
Химия	4
Информатика и ИКТ	5
Биология	6
История	7
География	8
Английский язык	9
Немецкий язык	10
Французский язык	11
Обществознание	12
Испанский язык	13
Литература	18

## ПРАВИЛА РАБОТЫ С ЭКЗАМЕНАЦИОННЫМИ БЛАНКАМИ ЕГЭ



В индивидуальном комплекте участника ЕГЭ находятся экзаменационные бланки

бланк регистрации

бланк ответов № 1

бланк ответов № 2

При заполнении бланков ЕГЭ необходимо точно соблюдать правила, так как **заполненные бланки сканируются и обрабатываются** с использованием специальных аппаратно - программных средств

Каждый бланк в верхней части имеет вертикальный и горизонтальный **штрихкоды**

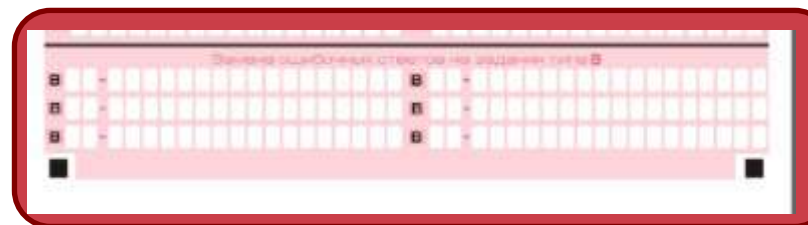


## Основные правила заполнения бланков ЕГЭ

- ❖ Все бланки ЕГЭ заполняются яркими черными чернилами. Допускается использование гелевой или капиллярной ручки.
- ❖ Линия метки («крестик») в полях не должна быть слишком толстой. Если ручка оставляет слишком толстую линию, то вместо крестика в поле нужно провести только одну диагональ квадрата (любую).
- ❖ Каждую цифру и букву при заполнении бланков необходимо изображать, тщательно копируя ее написание с образцов из верхней части бланков (небрежное написание букв или цифр может привести к неверному распознаванию символов при автоматизированной обработке).
- ❖ Каждое поле в бланках заполняется, начиная с первой позиции. Если участник ЕГЭ не имеет информации для заполнения поля, он должен оставить его пустым (не делать прочерков).
- ❖ Все ответы на задания следует перенести из черновика в бланки, так как при оценивании работы записи в черновике рассматриваться не будут.
- ❖ При записи ответов необходимо строго следовать инструкциям по выполнению работы (к группе заданий, отдельным заданиям), указанным в контрольном измерительном материале (далее — **КИМ**).

### Категорически запрещается:

- ❖ делать в полях бланков, вне полей бланков или в полях какие-либо записи и пометки, не относящиеся к содержанию полей бланков.
- ❖ использовать при заполнении бланков ручки с цветными чернилами, карандаши, средства для исправления информации (корректор текста, ластик и др.)
- ❖ делать в бланках посторонние записи и пометки, так как их наличие будет являться основанием для отдельной и более тщательной проверки бланков ответов.
- ❖ перекомплектовывать бланки регистрации, бланки ответов № 1 и № 2 из различных индивидуальных комплектов

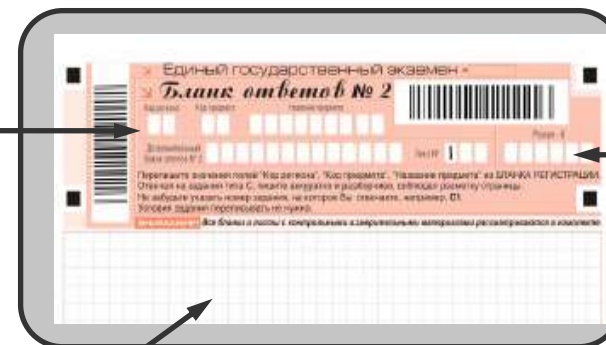


В нижней части **бланка ответов № 1** предусмотрены поля для записи новых вариантов ответов на задания типа В **вместо ошибочно записанных**. Максимальное количество таких исправлений — 6

Для изменения внесенного в бланк ответов № 1 ответа на задание типа В надо в соответствующих полях замены проставить номер исправляемого задания типа В и записать новое значение верного ответа на указанное задание

## Заполнение бланка ответов №2

В верхней части бланка информационные поля о коде региона, коде и названии предмета должна быть продублирована с информации, внесенной в бланк регистрации



**Не** заполняются участником ЕГЭ поля «Дополнительный бланк ответов № 2», «Лист №», «Резерв»

Бланк ответов № 2 предназначен для записи ответов на задания с **развернутым ответом**

4

## Заполнение бланка ответов №1

В области ответов на задания типа А нельзя допускать случайных пометок, клякс, полос размазанных чернил и т.д., так как при автоматизированной обработке это может быть распознано как ответы на задания КИМ

В верхней части бланка информационные поля о коде региона, коде и названии предмета должны быть продублированы с информации, внесенной в бланк регистрации

В средней части бланка расположены поля для записи ответов **на задания типа А с выбором ответа** из предложенных вариантов.

✓ Максимальное число заданий типа А в бланке — 60

✓ Максимальное число вариантов ответов на каждое задание — 4

Для того чтобы отметить номер ответа, который участник ЕГЭ считает правильным, под номером задания необходимо поставить метку («крестик») в ту клеточку, номер которой соответствует номеру выбранного ответа

5

Если не удалось избежать случайных пометок, то их можно исправить. Для этой цели предусмотрены поля для записи новых вариантов ответов на задания типа А. Максимальное количество таких исправлений — 12

Замена ответа осуществляется заполнением соответствующих полей в области **«Замена ошибочных ответов на задания типа А»**

Для этого в соответствующее поле области замены ошибочных ответов на задания типа А следует внести номер ошибочно заполненного задания А, в строку клеточек внести метку верного ответа.

В случае если в поля замены ошибочного ответа внесен несколько раз номер одного и того же задания, то будет учитываться последнее исправление (отсчет сверху вниз и слева направо)

Ниже области замены ошибочных ответов на задания типа А размещены поля **для записи ответов на задания типа В (задания с кратким ответом)**

- ✓ Максимальное число заданий типа В в бланке — 20
- ✓ Максимальное количество символов в одном ответе — 17

Краткий ответ записывается справа от номера задания типа В в области ответов с названием **«Результаты выполнения заданий типа В с ответом в краткой форме»**



❖ Краткий ответ можно давать только в виде слова, одного целого числа или комбинации букв и цифр, если в инструкции по выполнению работы не указано, что ответ можно дать с использованием запятой для записи ответа в виде десятичной дроби или в виде перечисления требуемых в задании пунктов.

❖ Каждая цифра, буква, запятая или знак минус (если число отрицательное) записывается в отдельную клеточку, строго по образцу из верхней части бланка.

❖ Если требуется написать термин, состоящий из двух или более слов, то и нужно записать отдельно — через пробел или дефис (как требуют правила правописания), но не использовать какого-либо разделителя (запятая и пр.), если в инструкции по выполнению работы не указана другая форма написания ответа на данное задание. Если в таком термине окажется букв больше, чем клеточек в поле для ответа, то вторую часть термина можно писать более укороченно. Термин следует писать полностью. Сокращения запрещены.

❖ Если кратким ответом должно быть слово, пропущенное в некотором предложении, то это слово нужно писать в той форме (род, число, падеж и т.п.), в которой оно должно стоять в предложении.

❖ Если числовой ответ получается в виде дроби, то ее следует округлить до целого числа по правилам округления, если в инструкции по выполнению работы не требуется записать ответ в виде десятичной дроби. Например: 2,3 округляется до 2; 2,5 — до 3; 2,7 — до 3. Это правило должно выполняться для тех заданий, для которых в инструкции по выполнению работы нет указаний, что ответ нужно дать в виде десятичной дроби.

❖ В ответе, записанном в виде десятичной дроби, в качестве разделителя следует указывать запятую.

❖ Записывать ответ в виде математического выражения или формулы запрещается. Нельзя писать названия единиц измерения (градусы, проценты, метры, тонны и т.д.).

❖ Недопустимы заголовки или комментарии к ответу.

Заполнение бланка регистрации

По указанию организатора в аудитории участником ЕГЭ заполняются все поля верхней части бланка регистрации: код региона, класс, код ППЭ, номер аудитории, дата проведения экзамена, код и название предмета

Самостоятельно участником ЕГЭ заполняются сведения об участнике ЕГЭ: ФИО, данные паспорта, пол

Не заполняются поля служебного использования (Служебная отметка, Резерв)

В средней части бланка расположена краткая инструкция по определению целостности индивидуального комплекта участника ЕГЭ и поле для подписи участника ЕГЭ

В нижней части бланка расположена область для отметок организатора в аудитории о фактах удаления участника ЕГЭ с экзамена в связи с нарушением порядка проведения ЕГЭ, а также о том, что участник не закончил экзамен по уважительной причине



## Прибытие в ППЭ



Если ты –  
**выпускник 11 (12)**  
класса  
общеобразователь-  
ного учреждения  
текущего года

Если ты –  
**поступающий**  
(выпускник  
прошлых лет,  
обучающийся или  
выпускник  
учреждения  
профессионального  
образования)



то в ППЭ придешь  
вместе **сопровождающим**  
(уполномоченным  
представителем  
общеобразовательного  
учреждения)

то дорогу в ППЭ узнай  
заранее, так как тебе  
придется добираться самому

**ВНИМАНИЕ!** Всем участникам ЕГЭ  
**ЗАПРЕЩЕНО**  
иметь на территории ППЭ  
**МОБИЛЬНЫЕ ТЕЛЕФОНЫ!**

Перед входом в ППЭ  
тебе необходимо  
сдать свой  
мобильный телефон  
сопровождающему



На входе в ППЭ тебе  
необходимо **сдать** свой  
мобильный телефон  
**организатору,**  
ответственному за прием  
мобильных телефонов

## Правила поведения выпускников (поступающих) в ППЭ

Ты должен выполнять все  
указания организаторов  
ППЭ

Ты можешь перемещаться по  
ППЭ только в сопровождении  
организатора на этаже

## Правила поведения выпускников (поступающих) в аудитории ППЭ

### Запрещается:

- разговаривать;
- вставать с рабочих мест;
- обмениваться экзаменационными материалами;
- скрывать экзаменационные материалы или их части при сдаче работы;
- выполнять экзаменационную работу по истечении времени, отведенного на её выполнение

### Разрешается:

- задавать вопросы организаторам в аудитории только по процедуре проведения ЕГЭ;
- использовать разрешенные дополнительные материалы;
- сдать экзаменационные материалы досрочно по мере выполнения экзаменационной работы;
- присутствовать при упаковке экзаменационных материалов в аудитории

Запрещается иметь при себе и (или) использовать во время проведения ЕГЭ **мобильные телефоны, иные средства связи и справочную литературу** (шпаргалки)

Допускается выходить из аудитории по уважительной причине в сопровождении организатора на этаже (все экзаменационные материалы остаются на рабочем месте)

**При нарушении правил поведения или отказе в их выполнении, ты будешь удалён с экзамена.**  
Решение о повторной сдаче экзамена принимает ГЭК